



KEUSOTE

Keski-Uudenmaan hyvinvointialue

HR-tilannekatsaus 1.1.2024-31.3.2024

Henkilöstöjaosto 25.4.2024

HR-päällikkö Nina Nikkinen

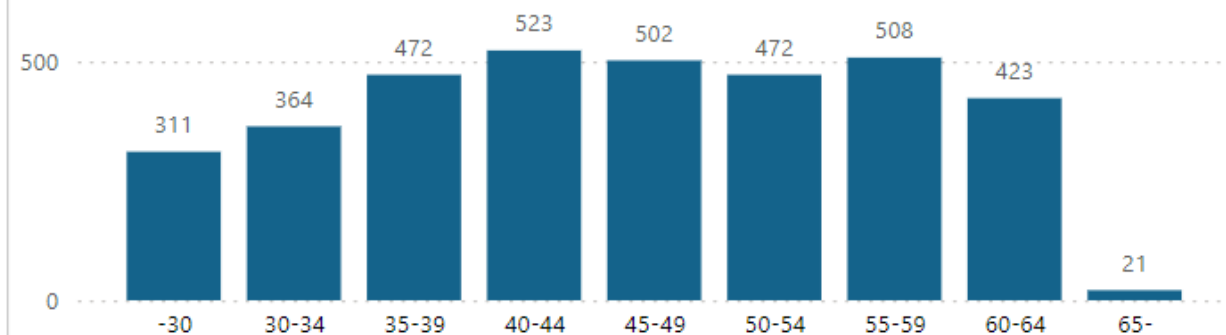
KEUSOTE.FI



Henkilöstön määrä

Palvelussuhdetyyppi	Lkm_toteuma	Lkm_edellinen vuosi	KS% Lkm_toteuma	KS% Lkm_edellinen vuosi	Lkm_tot_vs_ed vuosi (%)
Vakituiset	3596	3417	82,59%	81,96%	5,239%
Sijaiset	585	551	13,44%	13,22%	6,171%
Muut	1	1	0,02%	0,02%	0,000%
Muut määräaikaiset	130	153	2,99%	3,67%	-15,033%
Oppisopimussuhteiset	25	31	0,57%	0,74%	-19,355%
Työllistetyt	17	16	0,39%	0,38%	6,250%

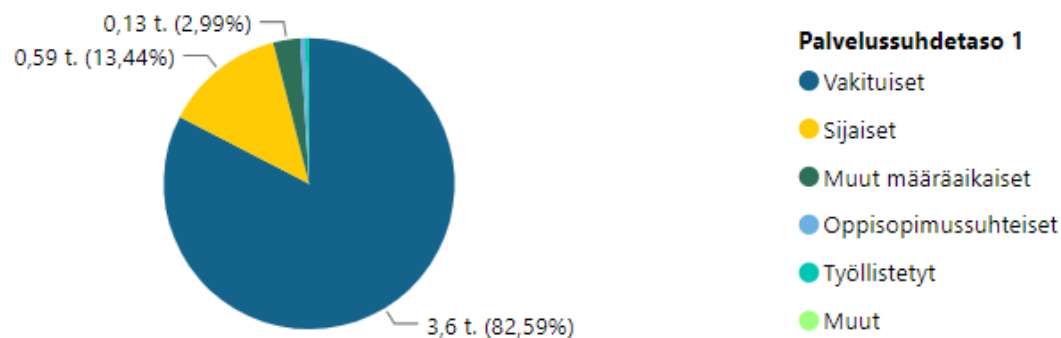
Vakituisen henkilöstön määrä



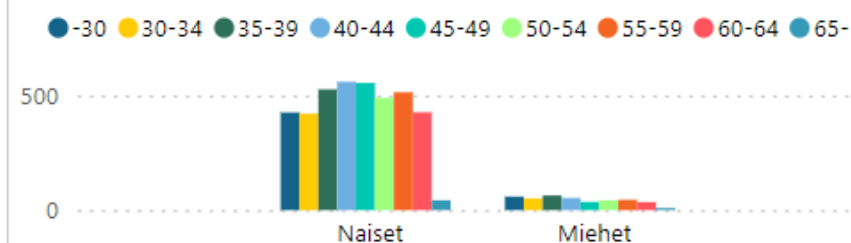
Henkilöstön määrä ikäluokittain ja sukupuolittain (porautuminen kustannuspaikoille)

Sukupuoli ikäluokka	Miehet		Naiset		Yhteensä Lkm_toteuma	Yhteensä Lkm_edellinen vuosi
	Lkm_toteuma	Lkm_edellinen vuosi	Lkm_toteuma	Lkm_edellinen vuosi		
-30	59	56	426	421	485	477
30-34	51	57	421	394	472	451
35-39	64	49	527	483	591	532
40-44	53	46	560	549	613	595
45-49	36	37	555	493	591	530
50-54	43	46	490	504	533	550
55-59	45	41	514	485	559	526
60-64	35	33	427	414	462	447
65-	5	6	43	55	48	61
Yhteensä	391	371	3963	3798	4354	4169

Henkilöstön määrä palvelussuhdetyyppin mukaan



Henkilöstön määrä ikäluokittain ja sukupuolittain



Keski-ikä

Sukupuoli	Keski-ikä
Miehet	42,8
Naiset	44,8
Yhteensä	44,6

Henkilöstömäärät palvelualueittain 3/2024

Palvelualue	Henkilöstömäärä 3/2024	Henkilöstömäärä 3/2023	Muutos 2023-2024
Ikva	1734	1627	107
Miela	977	961	16
Tepasa	1265	1176	89
Strateginen kehittäminen ja tukipalvelut	377	400	-23
- Sis. Asikasojaus	121	103	18
- Sis. Hankkeet	26	19	7
- Sis. työllistetyt	1	2	-1
Yhteensä	4353	4164	189



Sairauspoissaolo tai työtapaturmapoissalot

Poissaoloryhmä ● 1-7 pv ● 8-29 pv ● 30-59 pv ● 60-89 pv ● 90-179 pv

38,79%

32,93%

17,59%

7,56%

Sairaus tai
työtapaturmapoissaolot /
HTV1

19,72

Kalenteripv_kum/HTV1_kum

Sairaus tai
työtapaturmapoissaolot /
HTV1 ed vuosi

19,58

Kalenteripv_ed_vuosi_kum/HTV1...

Sairauspoissaolo tai työtapaturmapoissalot ed vuosi

Poissaoloryhmä ● 1-7 pv ● 8-29 pv ● 30-59 pv ● 60-89 pv ● 90-179 pv ● Yli 180 pv

45,74%

30,93%

12,98%

5,06%

Sairaus tai
työtapaturmapoissaolot /
HTV2

20,99

Kalenteripv_kum/HTV2_kum

Sairaus tai
työtapaturmapoissaolot /
HTV2 ed vuosi

21,06

Kalenteripv_ed_vuosi_kum/HTV2...

Poissaoloryhmä	Poissaolopäivien Lkm	KS% Poissaolopäivien Lkm	Poissaolopäivät_ed vuosi	KS% Poissaolopäivät_ed vuosi
1-7 pv	7913	38,79%	34762	45,74%
8-29 pv	6717	32,93%	23504	30,93%
30-59 pv	3588	17,59%	9864	12,98%
60-89 pv	1542	7,56%	3166	4,17%
90-179 pv	637	3,12%	3848	5,06%
Yli 180 pv			858	1,13%
Yhteensä	20397	100,00%	76002	100,00%

Sairaus tai
työtapaturmapoissaolot /
Henkilömäärä

4,48

Kalenteripv_kum/Lkm_tot

Sairaus tai
työtapaturmapoissaolot /
Henkilömäärä ed vuosi

4,34

Kalenteripv_ed_vuosi_kum/Lkm_e...

Poissaolo-%

5,40%

Poissaolo-%

Poissaolo-% ed vuosi

5,37%

Poissaolo-% ed vuosi

Palkalliset ja palkattomat sairauspoissaolot

Poissaoloryhmä	Palkallinen	Palkaton	Yhteensä
1-7 pv	7882	31	7913
8-29 pv	6684	33	6717
30-59 pv	3464	124	3588
60-89 pv	1140	402	1542
90-179 pv		637	637
Yhteensä	19170	1227	20397

Poissaolo-% = Poissaolopäivät / (HTV1 * 365) =
kalenteripoissaolopäivät / teoreettinen työaika kalenteripäivinä

Poissaolo-% (HTV2) = Poissaolopäivät / (HTV2 * 365) =
kalenteripoissaolopäivät / teoreettinen työaika kalenteripäivinä

Terveysperusteisiin poissaoloihin sisältyy sairaus- ja
työtapaturmapoissaolot.

Yllä ja vasemmalla olevissa kaavioissa ja taulukossa esitetään
koko vuoden tiedot.

Poissaolo-% (HTV2)

5,75%

* Poissaolo-% (HTV2)

Poissaolo-% ed vuosi
(HTV2)

5,77%

* Poissaolo-% ed vuosi (HTV2)



Sairaus- tai työtaturmapoissaolot lukumäärittäin

Poissaoloryhmä ● 1-7 pv ● 8-29 pv ● 30-59 pv ● 60-89 pv ● 90-179 pv

84,81%

11,55%

Sairaus- tai työtaturmapoissaolot lukumäärittäin ed vuosi

Poissaoloryhmä ● 1-7 pv ● 8-29 pv ● 30-59 pv ● 60-89 pv ● 90-179 pv ● Yli 180 pv

87,37%

10,45%

Poissaoloryhmä	Poissaolo Lkm	KS% Poissaolo Lkm	Poissaolojen lkm ed vuosi	KS% Poissaolojen lkm ed vuosi
1-7 pv	3210	84,81%	13534	87,37%
8-29 pv	437	11,55%	1619	10,45%
30-59 pv	106	2,80%	250	1,61%
60-89 pv	25	0,66%	49	0,32%
90-179 pv	7	0,18%	34	0,22%
Yli 180 pv			4	0,03%
Yhteensä	3785	100,00%	15490	100,00%

54,73%

Nolla päivää sairastaneet (%)

Välilehdellä esitetään koko vuoden sairaus- tai työtaturmapoissaolojen lukumäärät.

Nolla päivää sairastaneet (%) = Suhteellinen osuus henkilöstöstä, joilla ei ole lainkaan sairaus- tai työtaturmapoissaoloja koko vuoden aikana. Henkilömäärässä on mukana he, jotka ovat olleet aineistossa edellisen 12 kuukauden aikana vähintään kuudessa kuukaudessa.

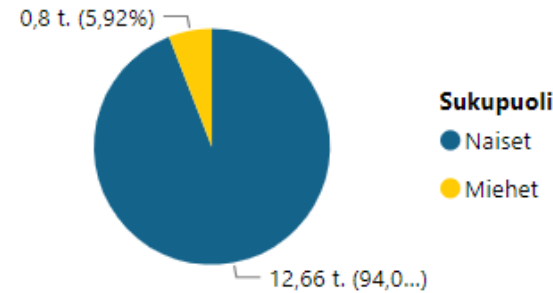
Ylityökustannusten
prosenttimuutos**95,1%**

Ylityö_kum_vs_ed vuosi_kum_arvo (%)

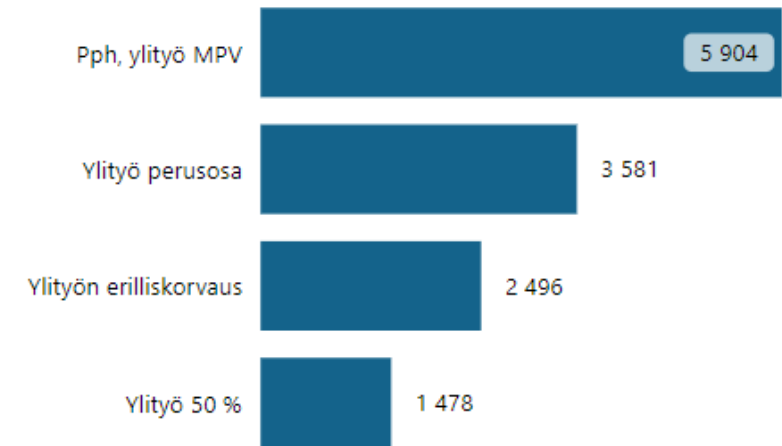
Ylityökustannukset verrattuna
ed vuosi**6,56 t.**

Ylityö_kum_vs_ed vuosi_kum_arvo (€)

Ylityökustannukset sukupuolittain



TOP 10 ylityölaji

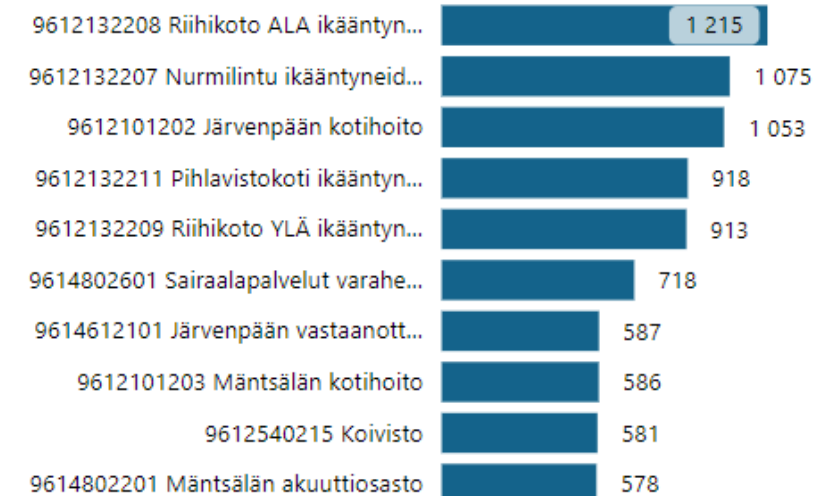


*Ylityö_kum_arvo

Ylityölajeittain ylityökustannukset

Ylityölaji	Ylityö_kum_arvo	Ylityö_ed vuosi_kum_arvo	Ylityö_kum_vs_ed vuosi_kum_arvo (€)	Ylityö_kum_tunnit	Ylityö_ed vuosi_kum_tunnit	Ylityö_kum_vs_ed vuosi_kum_tunnit (h)
Pph, ylityö MPV	5 904	476	5 427	338	27	311
Ylityö 50 %	1 478	379	1 099	169	35	134
Ylityö perusosa	3 581	1 524	2 057	203	65	137
Ylityön erilliskorvaus	2 496	4 517	-2 021	348	591	-242
Yhteensä	13 458	6 897	6 562	1 058	718	340

TOP 10 Kustannuspaikka



*Ylityö_kum_arvo

**84,19**

* Tehty työ %

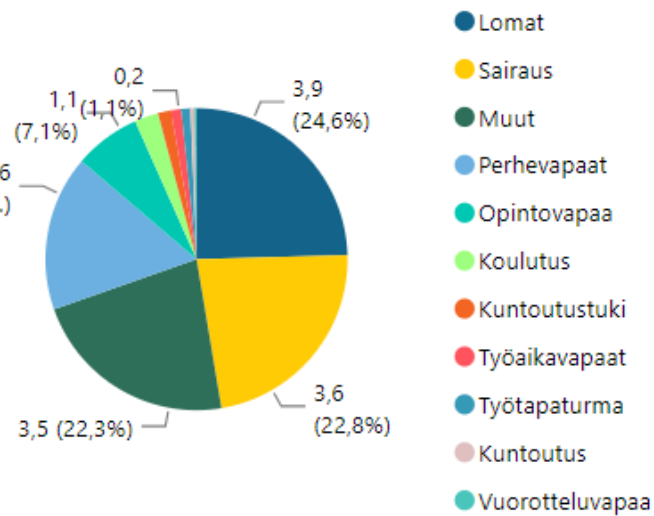
82,68

* Tehty työ % ed vuosi

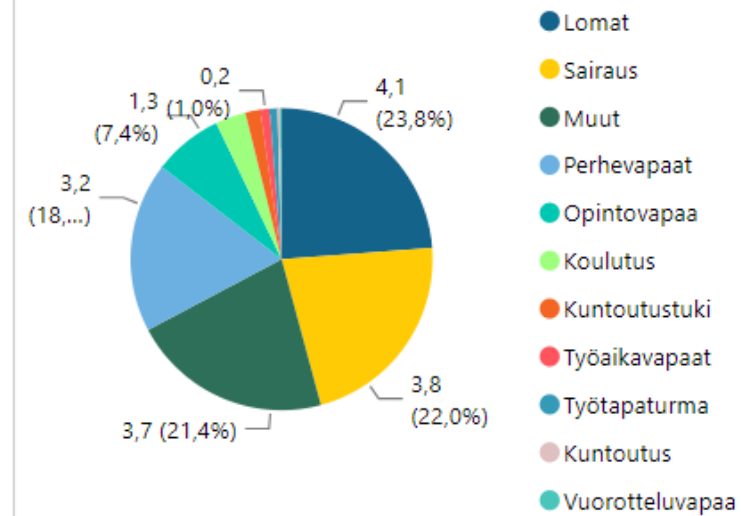
1.51%

* Tehty työ % muutos

Poissaolojen osuus syykoodeittain



Poissaolojen osuus syykoodeittain edellinen vuosi



Poissaolosyytaso 1

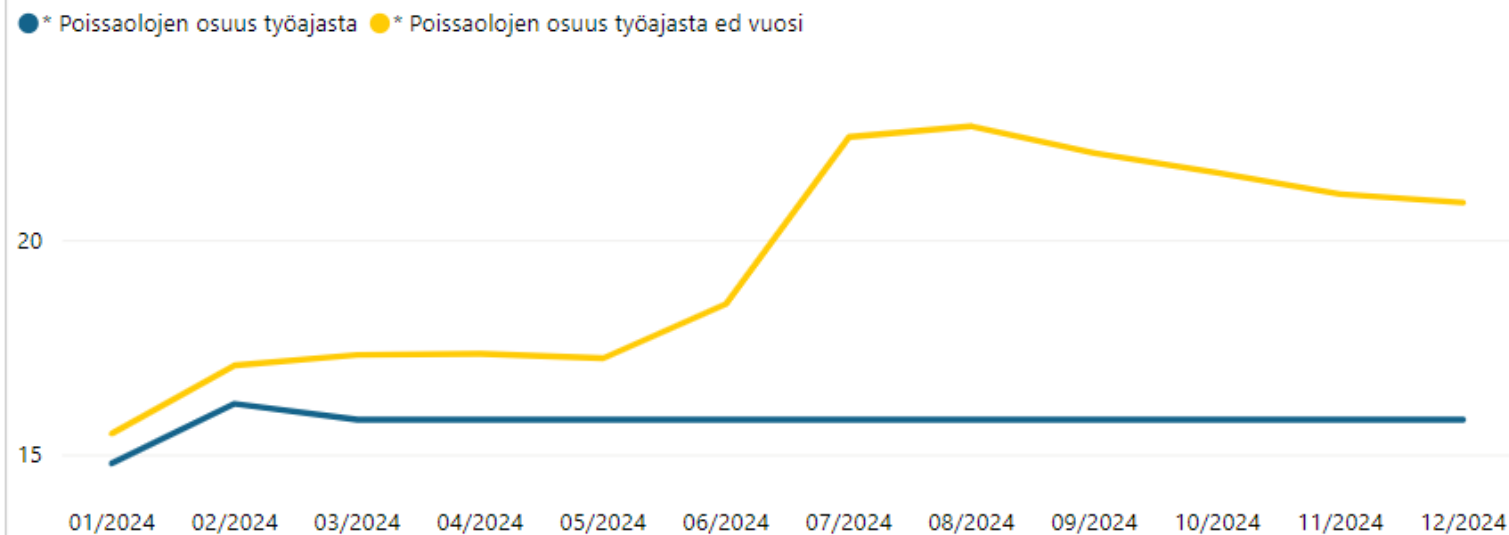
* Poissaolojen osuus työajasta

* Poissaolojen osuus työajasta ed vuosi

* Poissaolojen osuuden muutos

	* Poissaolojen osuus työajasta	* Poissaolojen osuus työajasta ed vuosi	* Poissaolojen osuuden muutos
Lomat	3,9	4,1	-0,2
Sairaus	3,6	3,8	-0,2
Muut	3,5	3,7	-0,2
Perhevapaat	2,6	3,2	-0,5
Opintovapaa	1,1	1,3	-0,2
Koulutus	0,4	0,6	-0,2
Kuntoutustuki	0,2	0,3	-0,1
Työaikavapaat	0,2	0,2	0,0
Työtapaturma	0,2	0,1	0,0
Kuntoutus	0,1	0,1	0,0
Vuorotteluvapaa	0,0	0,0	0,0
Yhteensä	15,8	17,3	-1,5

* KUMULATIIVINEN Poissaolojen osuus työajasta ja * Poissaolojen osuus työajasta ed vuosi, tekijä Kk_vvvv





Poissaolokustannusten erittely

Poissaolosyytaso 1	Kustannus_kum	KS% Kustannus_kum	Kustannus_ed vuosi_kum	KS% Kustannus_ed vuosi_kum	Kustannus_kum _vs_ed vuosi_kum (€)	Kustannus_kum_ vs_ed vuosi_kum (%)
▲						
⊕ Koulutus	220 585	4,1%	284 615	5,7%	-64 030	-22,5%
⊕ Kuntoutus	15 180	0,3%	24 983	0,5%	-9 803	-39,2%
⊕ Kuntoutustuki	0	0,0%	0	0,0%	0	
⊕ Lomat	2 621 199	49,3%	2 356 237	46,8%	264 962	11,2%
⊕ Muut	301 384	5,7%	178 357	3,5%	123 028	69,0%
⊕ Opintovapaa	0	0,0%	0	0,0%	0	
⊕ Perhevapaat	359 843	6,8%	313 657	6,2%	46 186	14,7%
⊖ Sairaus	1 626 267	30,6%	1 729 058	34,3%	-102 791	-5,9%
Lääkinnälliset tutkimukset, palkal. tunt			239	0,0%	-239	-100,0%
Sairaus, palkaton	0	0,0%	0	0,0%	0	
Sairausloma 2/3- osapalkalla	83 376	1,6%	47 446	0,9%	35 930	75,7%
Sairausloma esimiehen luvalla	436 665	8,2%	617 771	12,3%	-181 106	-29,3%
Sairausloma lääk./ter.h. todistuksella	1 096 156	20,6%	1 040 620	20,7%	55 536	5,3%
TartuntatautiL 575/635 sairaus, palkall			6 280	0,1%	-6 280	-100,0%
Vapaa-ajan tapaturma, palkall	10 071	0,2%	16 702	0,3%	-6 631	-39,7%
⊕ Työaikavapaat	125 622	2,4%	98 122	1,9%	27 501	28,0%
⊕ Työtaturma	51 142	1,0%	52 238	1,0%	-1 095	-2,1%
⊕ Vuorotteluvapaa	0	0,0%	0	0,0%	0	
Yhteensä	5 321 225	100,0%	5 037 266	100,0%	283 958	5,6%

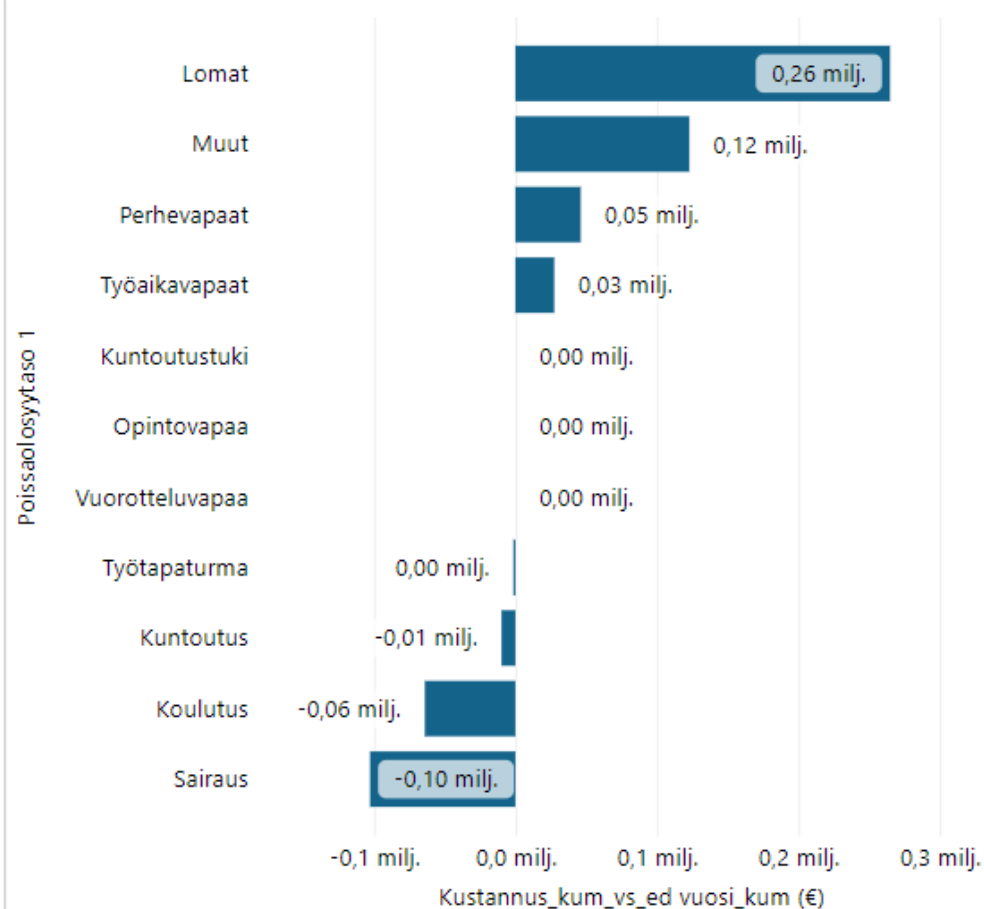
5,32 milj.

Kustannus_kum

5,04 milj.

Kustannus_ed vuosi_kum

Poissaolokustannusten muutos verrattuna ed vuoteen





Koulutuspäivät / vakituinen henkilöstö

● * Koulutuspv/vakituiset ● * Koulutuspv/ed vuosi vakituiset



Opintovapaapäivät / vakituinen henkilöstö

● * Opintovapaapv/vakituiset ● * Opintovapaapv/ed vuosi vakituiset



Koulutuspäivät (vakituinen henkilöstö)

Kalenteripv_kum	Kalenteripv_ed vuosi_kum	Kalenteripv_kum_vs_ed vuosi_kum (pv)	* Muutos poissaolo pv	Kalenteripv_kum_vs_ed vuosi_kum (%)
1853,00	2366	-513,00	-513	-21,68%

Opintovapaapäivät (vakituinen henkilöstö)

Kalenteripv_kum	Kalenteripv_ed vuosi_kum	Kalenteripv_kum_vs_ed vuosi_kum (pv)	* Muutos poissaolo pv	Kalenteripv_kum_vs_ed vuosi_kum (%)
5974	5760	214,00	214	3,72%

Koulutuspäivät/vakituinen henkilöstö

* Koulutuspv/vakituiset	* Koulutuspv/ed vuosi vakituiset	* Muutos koulutuspv vakituiset	* Muutos % koulutuspv vakituiset
0,5	0,7	-0,17	-25,35 %

Opintovapaapäivät / vakituinen henkilöstö

* Opintovapaapv/vakituiset	* Opintovapaapv/ed vuosi vakituiset	* Muutos opintovapaapv vakituiset	* Muutos % opintovapaapv vakituiset
1,6	1,7	0,0	-1,15 %

Palkalliset ja palkattomat koulutuspäivät

Palkallisuus	Palkallinen		Palkaton		Yhteensä	
	Kalenteripv_kum	Työpv_kum	Kalenteripv_kum	Työpv_kum	Kalenteripv_kum	Työpv_kum
Muut	337,00	344,00	5,00	5,00	342,00	349,00
Vakituiset	1759,00	1796,00	94,00	66,00	1853,00	1862,00
Yhteensä	2096,00	2140,00	99,00	71,00	2195,00	2211,00

Palkallinen ja palkaton
*Koulutuspv/vakituiset

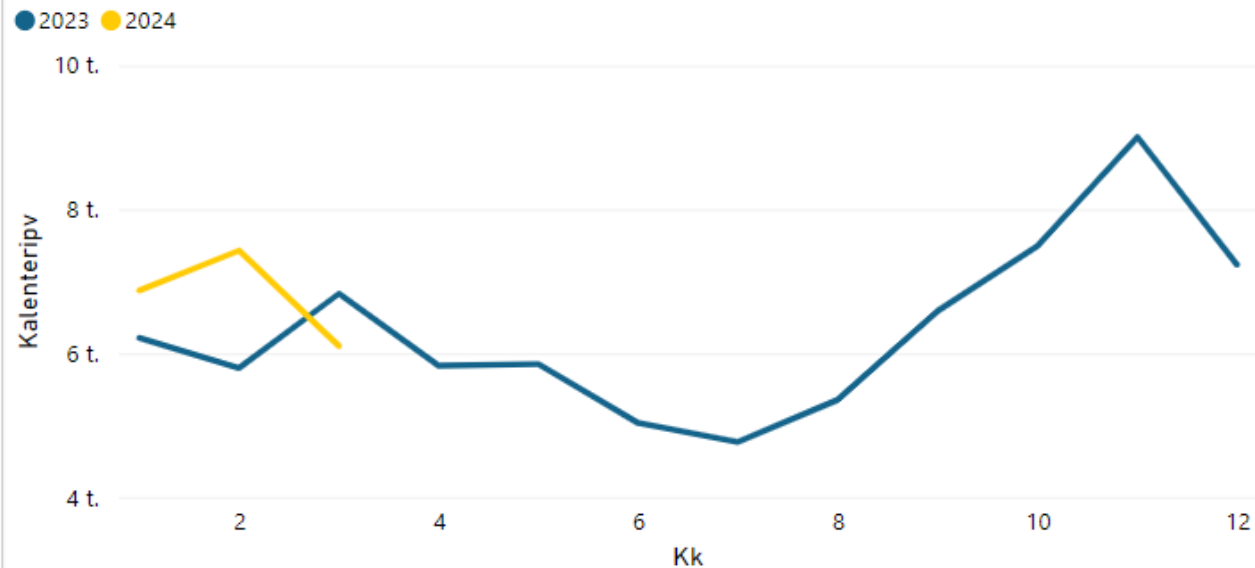
Palkallinen	Palkaton
0,48	0,03

Kalenteripv_kum = Koulutuspäivät
 Työpv_kum = Koulutukseen käytettyjen tuntien määrä muutettuna työpäiviksi, työpäivän pituus 7,75 h
 * Koulutuspv/vakituiset = Kalenteripv_kum / vakituisten työntekijöiden lukumäärä

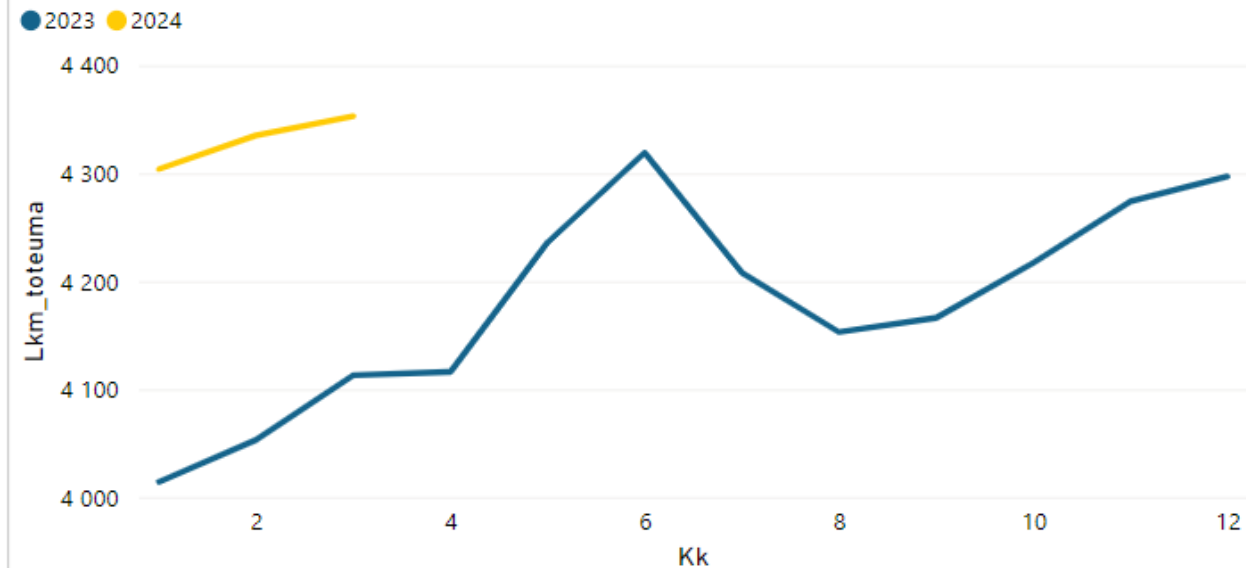
Lähdedatasta johtuen koulutuspäivien lukumäärää ei voida jakaa ammatilliseen ja muuhun koulutukseen



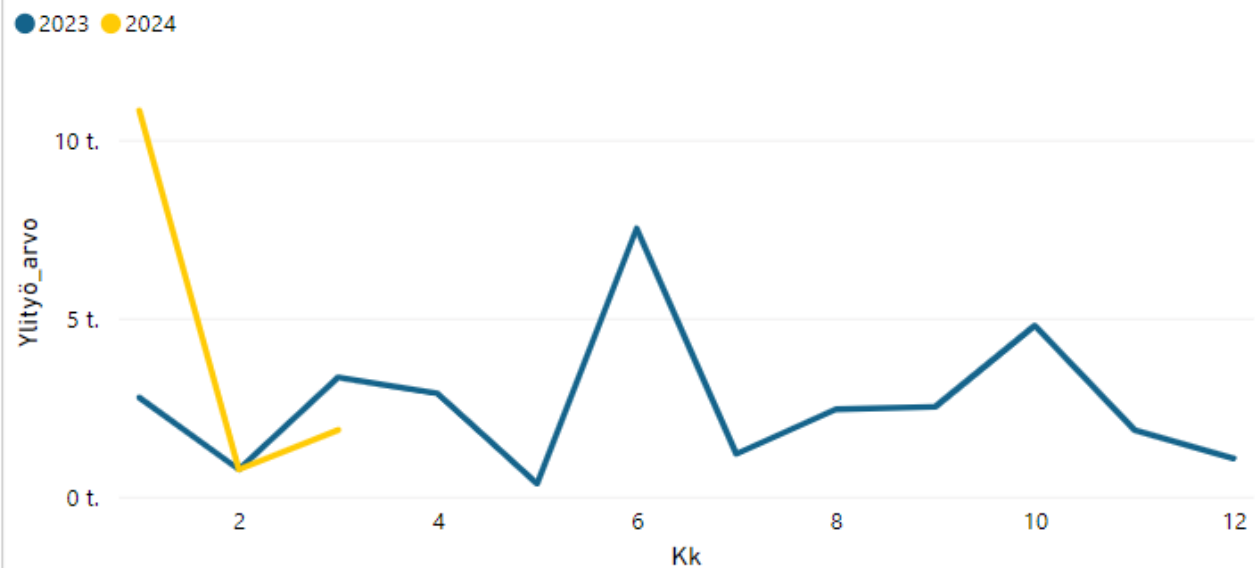
KUUKAUSITTAISET työkyvyttömyyspoissaolopäivät



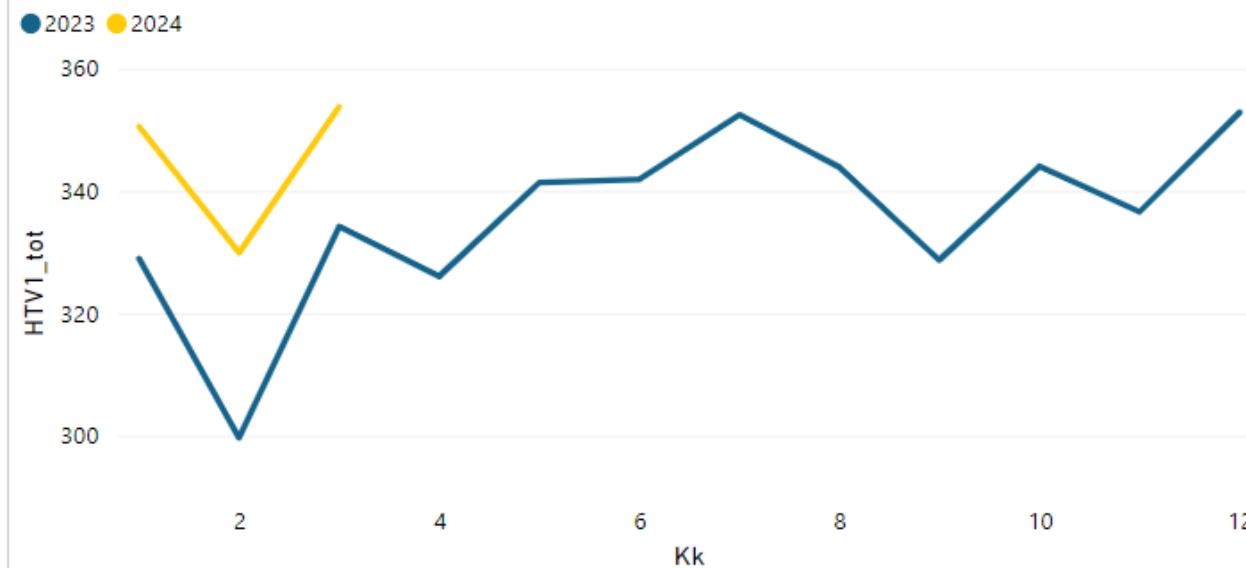
KUUKAUSITTAINEN henkilöstön määrä



KUUKAUSITTAISET ylityökustannukset



KUUKAUSITTAISET HTV1



Vaihtuvuus ja rekrytoinnit



KEUSOTE
Keski-Uudenmaan hyvinvointialue



Vakituinen henkilöstö, eläköitymiset ja päättyneet palvelussuhteet

● * Eläkkeelle kum ● * Muut päättyneet kum



Vakituinen henkilöstö, eläköitymiset ja päättyneet palvelussuhteet ed vuosi

● * Eläkkeelle ed vuosi kum ● * Muut päättyneet ed vuosi



Eläköitymisen ennakointi kuluva vuosi, henkilöiden lukumäärä iän mukaan

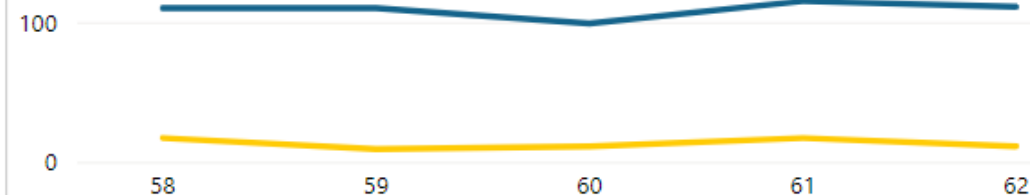
Palvelusuhdetaso 2	58	59	60	61	62
Vakituiset	100	115	110	102	117
Muut	14	12	12	15	17
Yhteensä	113	127	121	115	134

Eläköitymisen ennakointi ed. vuosi, henkilöiden lukumäärä iän mukaan

Palvelusuhdetaso 2	58	59	60	61	62
Vakituiset	110	110	99	115	111
Muut	17	9	11	17	11
Yhteensä	127	119	110	131	122

Eläköitymisen ennakointi ed. vuosi, henkilöiden lukumäärä iän mukaan

Palvelusuhdetaso 2 ● Vakituiset ● Muut



Päättyneet palvelussuhteet

81	121	2,31 %	0,00 %	-33,06 %
Päättyneet_tot_kum	Päättyneet_ed vuosi...	* Vakituisten vaihtu...	* Vakituisten vaihtu...	* Vakituisten vaihtuvuu...

Eläköitymiset

13	11	0,37 %	0,00 %	18,18 %
* Eläkkeelle kum	* Eläkkeelle ed vuosi...	* Eläköityneiden os...	* Eläköityneiden os...	* Eläköitymisen vaihtuv...

Henkilömäärä

3507	(Tyhjä)	0,00 %
* Henkilömäärä 31.12 ed vuosi	* Henkilömäärä 31.12 toissa vuosi	* Henkilömäärän muutos

Vakituiset

142

* 63 vuotta täyttäneet

Muut palvelussuhteet

78

* 63 vuotta täyttäneet

Yhteensä

220

* 63 vuotta täyttäneet

Vaihtuvuus-% = Vakituisten päättyneet palvelussuhteet / vakituisten henkilöstön lkm ed. vuoden viim. päivänä

Rajattu raportoinnin ulkopuolelle seuraavat päättymissyyt:

- Laitoksen tms. siirto toiseen laitokseen tai KEL:n - Muut tehtävää vaihtaneet - Omasta toiveesta tehtävää vaihtaneet - Pää-/sivutoimimuuutos, työajanmuutos - Siirtynyt toiseen palvelussuhteeseen samassa kunnassa - Sis.siirto/järjestelmän vaihdos - Sisäinen siirto/Tehtävämuuutos - Sisäisen sijaisuuden päättyminen - Tehtävä, toiminta toiseen jäsenyhteisöön - Tehtävän siirto tuotannollisista syistä - Tekninen katkaisu - Toistuva sijainen - Tuntematon - Uudelleen sijoitus - Virka lakkautettu

Vanhuuseläke:

Vuosina 1940 - 1959 syntyneillä työntekijöillä on henk.koht. eläkeikä (63 - 65 vuotta), jos palvelussuhde on alkanut ennen 1.1.1993 ja jatkuu eläkeikään saakka.

Eläkeuudistus 2017:

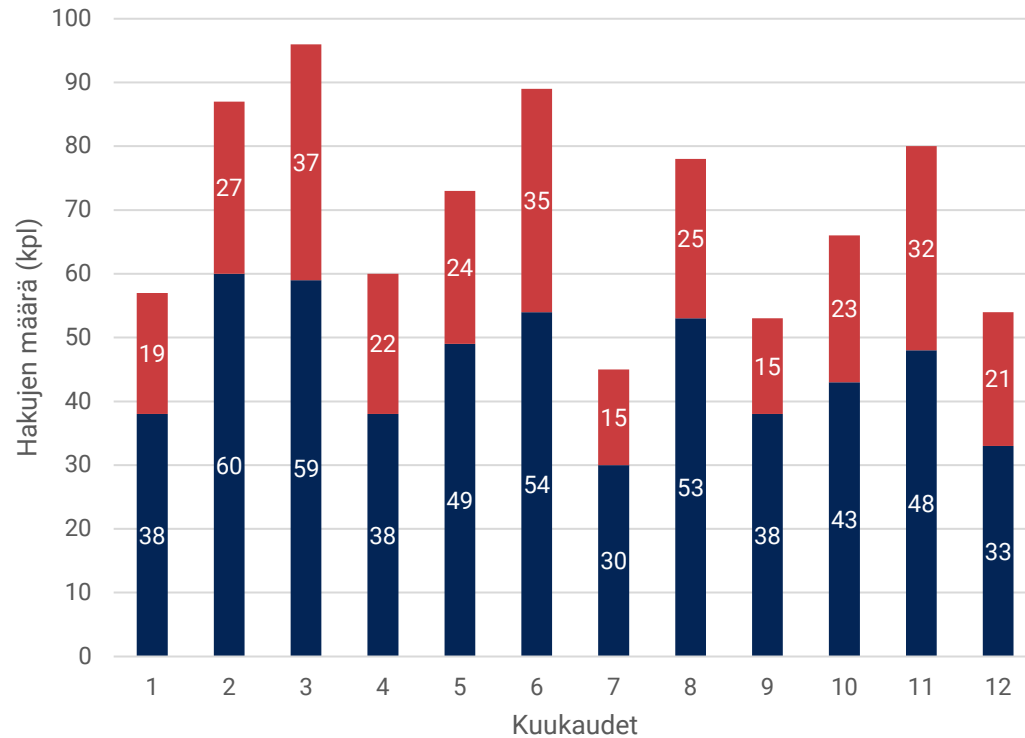
Eläkkeen alaikäraja nousee vuoteen 2027 mennessä asteittain 65 ikävuoteen (vuodesta 2018 alkaen)

Vaihtuvuus % nimikkeittäin 2024

Vakituisten vaihtuvuus	Henkilöiden määrä 31.12.2023	Tammikuu päätyneet kum.	Tammikuu vaihtuvuus %	Helmikuu päätyneet kum.	Helmikuu vaihtuvuus %	Maaliskuu päätyneet kum.	Maaliskuu vaihtuvuus %
Sosiaalityöntekijä	96	5	5,21 %	6	6,25 %	7	7,29 %
Sairaanhoidtaja	529	9	1,70 %	16	3,02 %	23	4,35 %
Esihenkilö	180	2	1,11 %	3	1,67 %	6	3,33 %
Lääkäri	93	0	0,00 %	3	3,23 %	3	3,23 %
Terveydenhoitaja	145	0	0,00 %	1	0,69 %	4	2,76 %
Hammaslääkäri	74	1	1,35 %	2	2,70 %	2	2,70 %
Ohjaaja	335	1	0,30 %	5	1,49 %	6	1,79 %
Lähihoitaja/perushoitaja	897	13	1,45 %	13	1,45 %	16	1,78 %
Sosiaaliohjaaja	129	1	0,78 %	1	0,78 %	1	0,78 %
Hammashoitaja	106	0	0,00 %	0	0,00 %	0	0,00 %
Suuhygienisti	35	0	0,00 %	0	0,00 %	0	0,00 %
Puheterapeutti	12	0	0,00 %	0	0,00 %	0	0,00 %
Psykologi	67	0	0,00 %	0	0,00 %	0	0,00 %

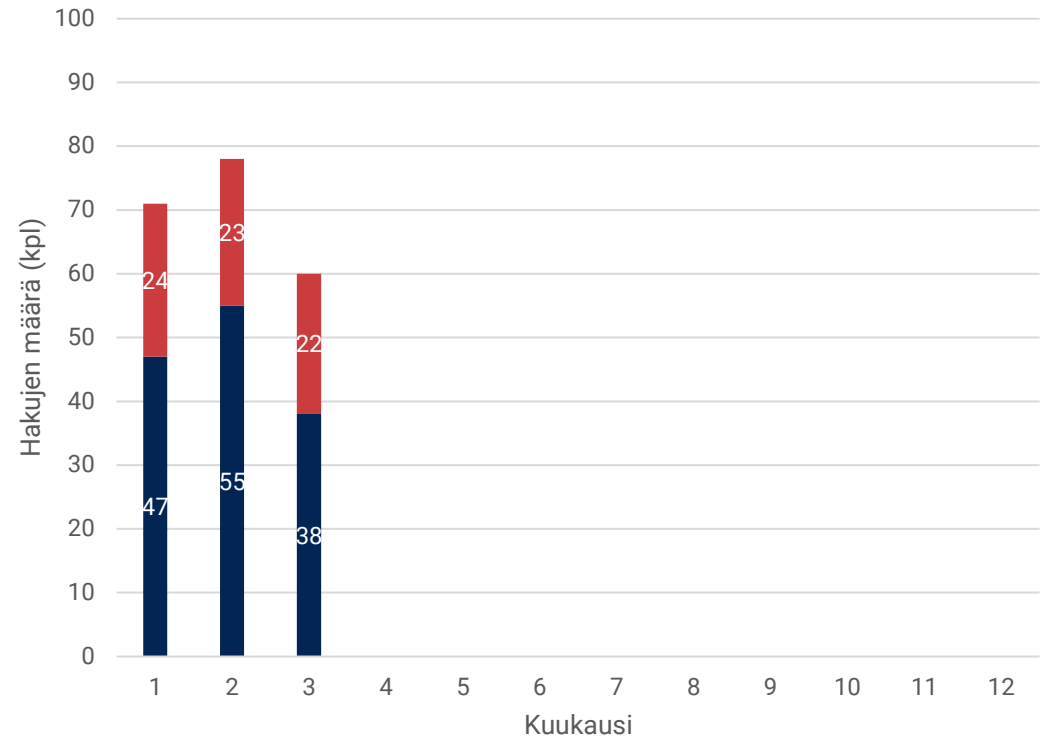
Henkilöstön saatavuus

Rekrytointien määrä yhteensä 2023



■ Vakituisia hakuja (kpl) ■ Määräaikaisia hakuja (kpl)

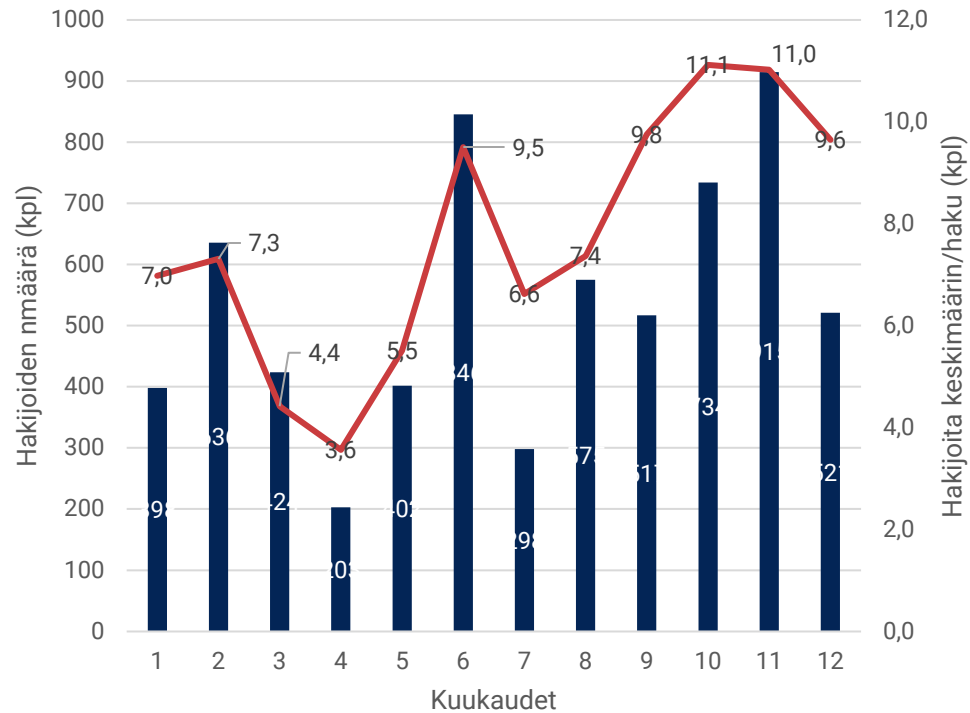
Rekrytointien määrä yhteensä 2024



■ Vakituisia hakuja (kpl) ■ Määräaikaisia hakuja (kpl)

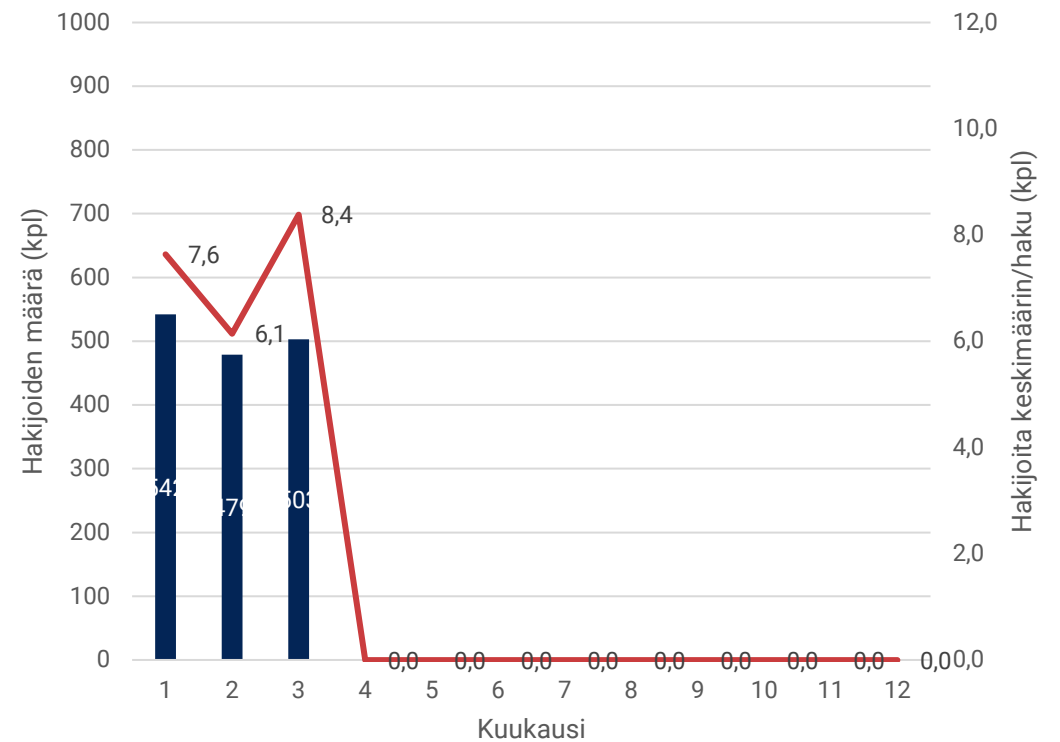
Henkilöstön saatavuus

Hakijoiden määrä 2023



■ Hakijoiden määrä (hlöä) — Hakijoita/haku keskiarvo

Hakijoiden määrä 2024



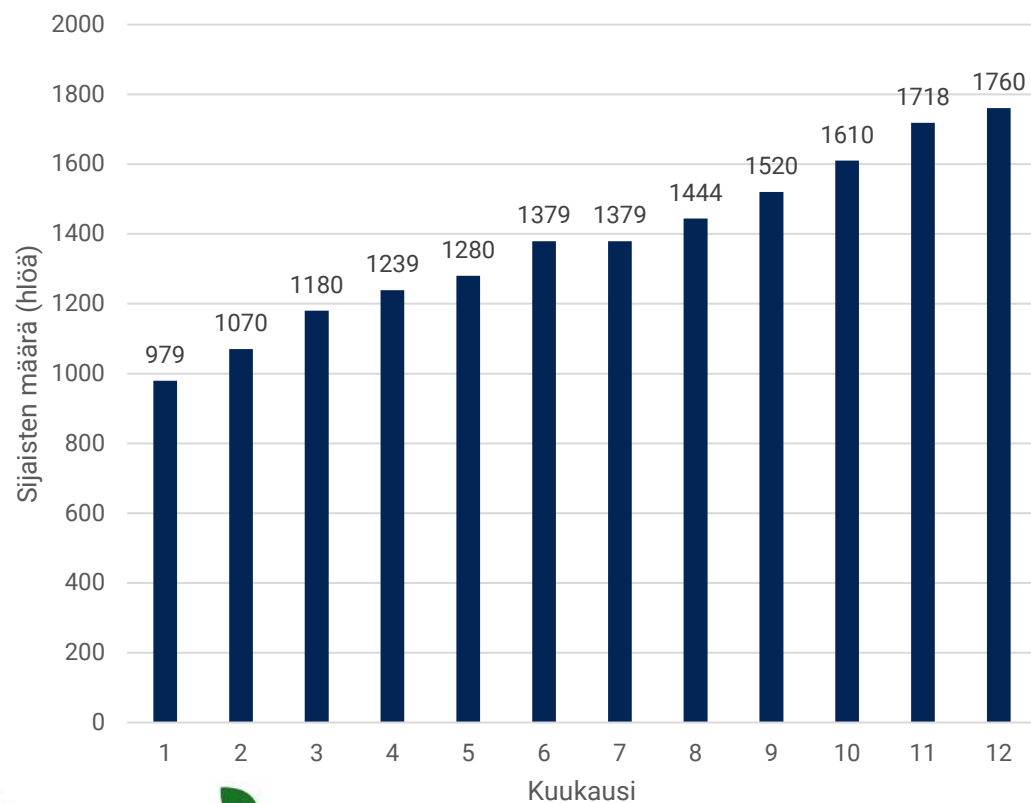
■ Hakijoiden määrä (hlöä) — Hakijoita/haku keskiarvo

Henkilöstön saatavuus ammattiryhmittäin

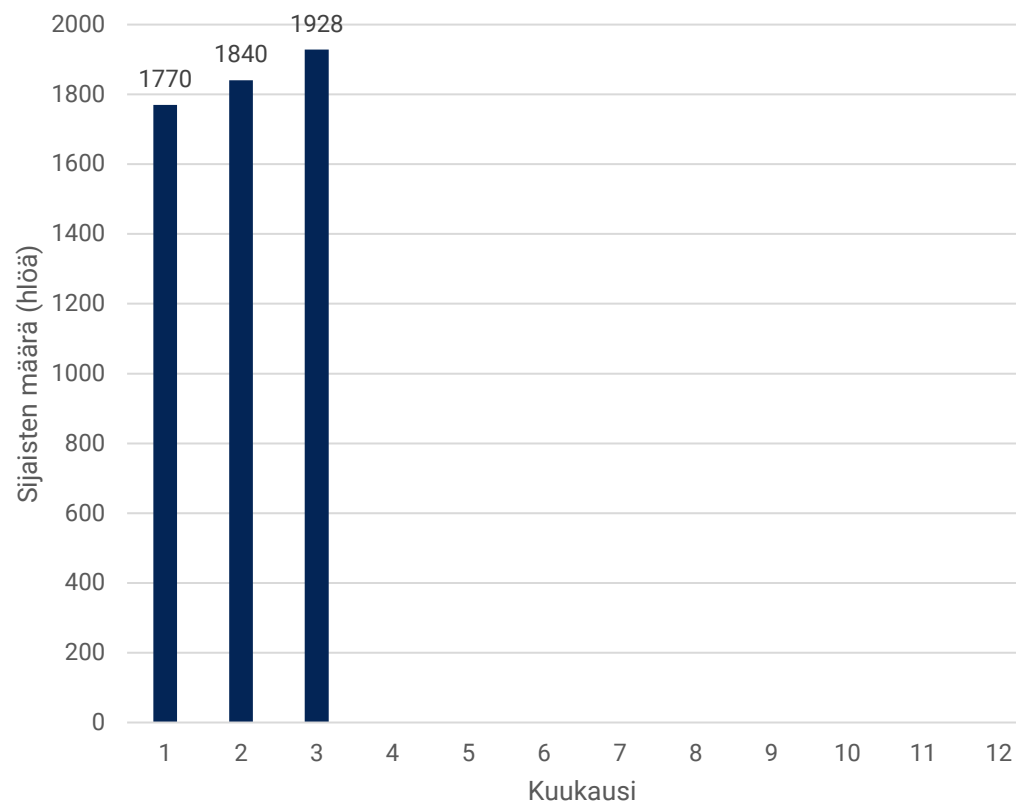
Henkilöstön saatavuus ammattiryhmittäin		Tammikuu			Helmikuu			Maaliskuu		
		Hakujen lukumäärä	Hakijamäärä	Hakijoita/haku	Hakujen lukumäärä	Hakijamäärä	Hakijoita/haku	Hakujen lukumäärä	Hakijamäärä	Hakijoita/haku
Lähihoitaja		19	120	6,3	15	58	3,9	7	40	5,7
Lähihoitaja kum. vuoden alusta		19	120	6,3	34	178	5,2	41	218	5,3
Sairaanhoitaja		14	97	6,9	18	55	3,1	10	23	2,3
Sairaanhoitaja kum. vuoden alusta		14	97	6,9	32	152	4,8	42	175	4,2
Sairaanhoitaja muut: vastaava, koordinaattori		1	6	6,0	1	9	9,0	0	0	0,0
Sairaanhoitaja muut: kum. vuoden alusta		1	6	6,0	2	15	7,5	2	15	7,5
Lääkäri		1	1	1,0	9	7	0,8	6	6	1,0
Lääkäri kum. vuoden alusta		1	1	1,0	10	8	0,8	16	14	0,9
Sosiaalityöntekijä		7	22	3,1	11	32	2,9	8	24	3,0
Sosiaalityöntekijä kum. vuoden alusta		7	22	3,1	18	54	3,0	26	78	3,0
Sosiaalihjaaja, asiakasohjaaja		5	120	24,0	4	33	8,3	5	92	18,4
Sosiaalihjaaja, asiakasohjaaja kum. vuoden alusta		5	120	24,0	9	153	17,0	14	245	17,5
Ohjaaja (sis. kaikki koulutustasot)		7	74	10,6	1	8	8,0	4	14	3,5
Ohjaaja (sis. kaikki koulutustasot) kum. vuoden alusta		7	74	10,6	8	82	10,3	12	96	8,0
Esihenkilö		6	58	9,7	3	36	12,0	2	29	14,5
Esihenkilö kum. vuoden alusta		6	58	9,7	9	94	10,4	11	123	11,2

Hyvinvointialueen sijaistvälitys

Sijaisten määrä poolissa kk viimeinen päivä

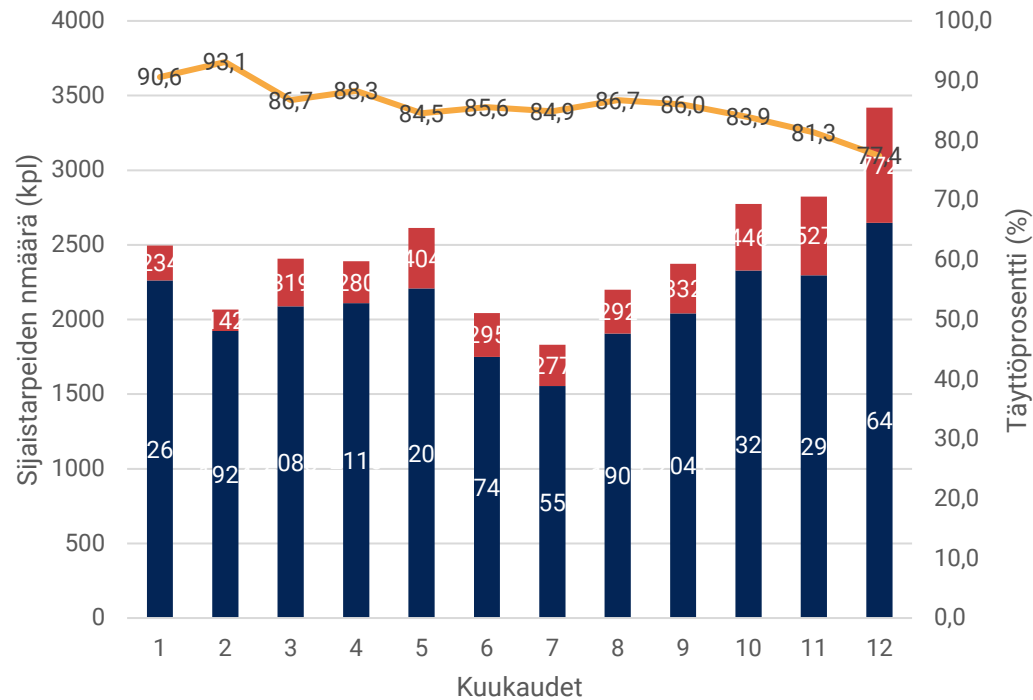


Sijaisten määrä poolissa kk viimeinen päivä



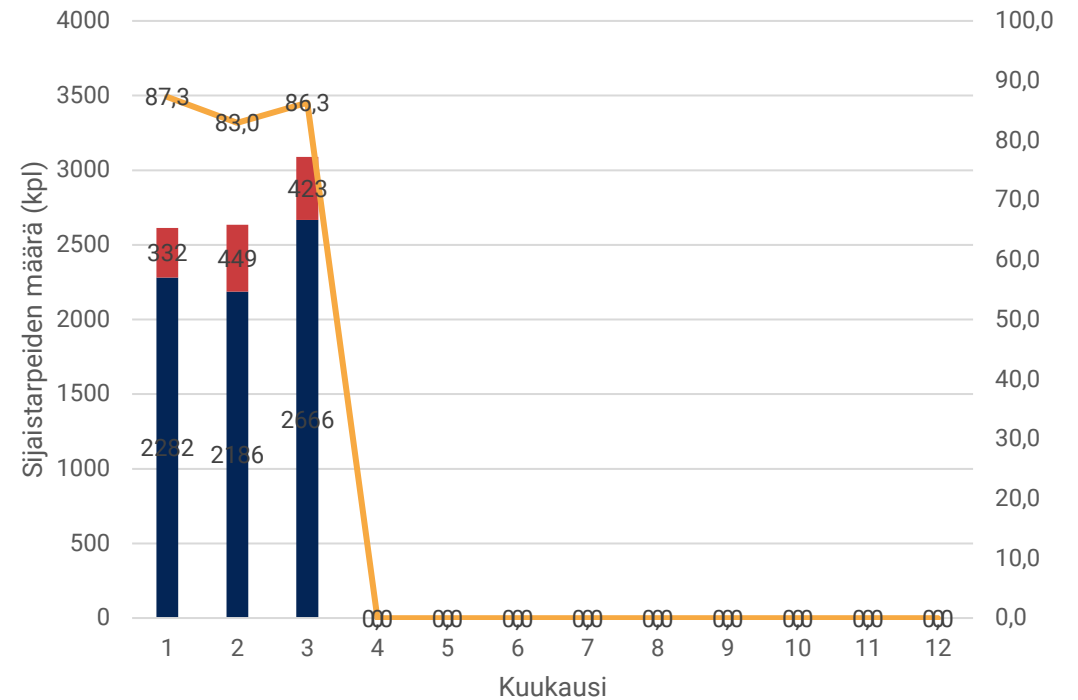
Hyvinvointialueen sijaisvälitys

Sijaistarpeet ja täyttöprosentti 2023



■ Täytettyjä sijaistarpeita (kpl) ■ Täyttämättä jääneitä sijaistarpeita (kpl)
— Täyttöprosentti (%)

Sijaistarpeet ja täyttöprosentti 2024

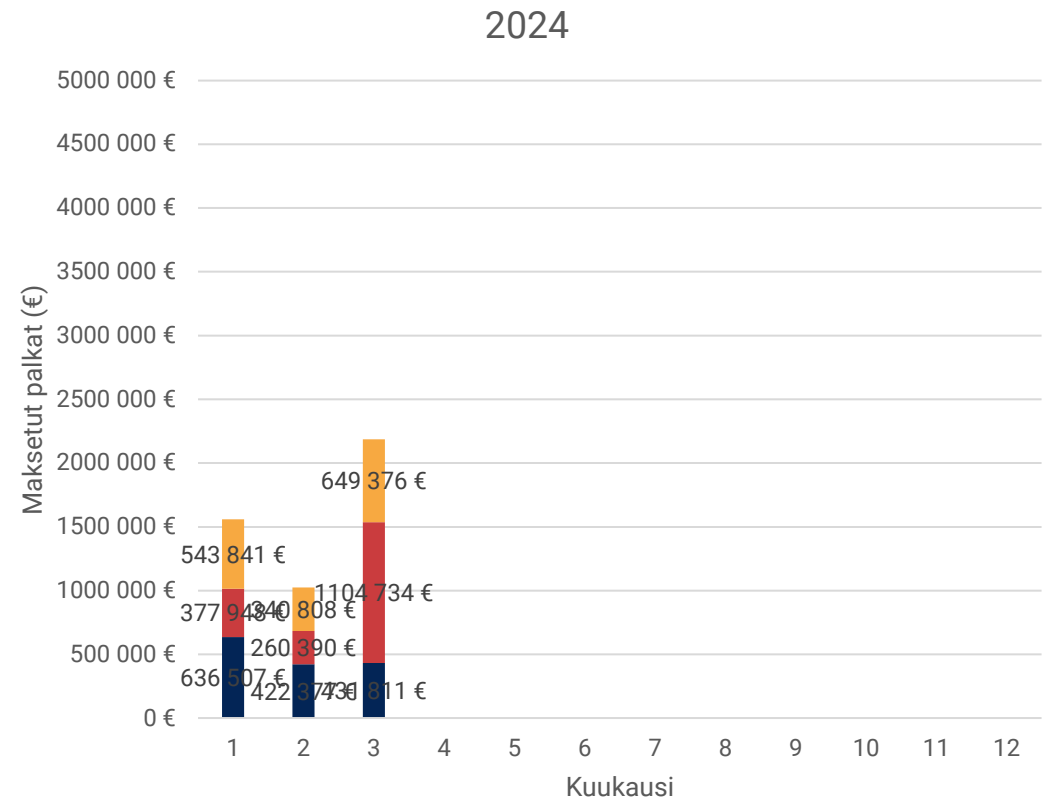
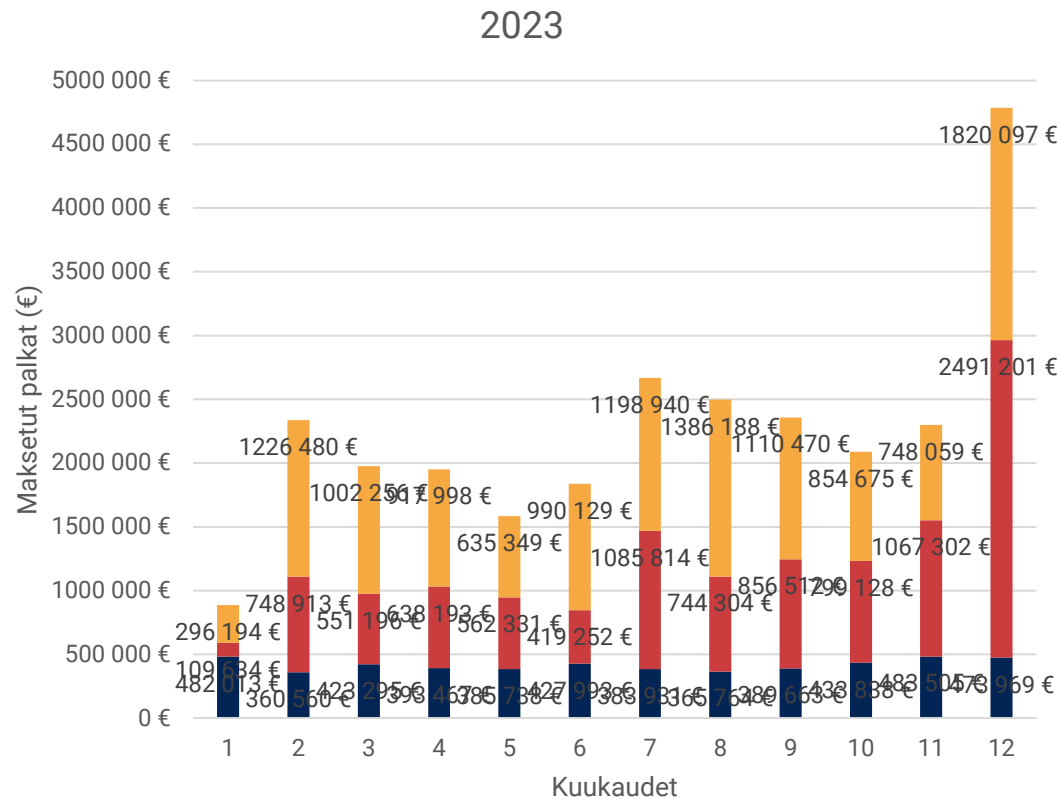


■ Täytettyjä sijaistarpeita (kpl) ■ Täyttämättä jääneitä sijaistarpeita (kpl)
— Täyttöprosentti (%)

Hyvinvointialueen sijaistvälitys

Välitetyt sijaistarpeet		Tammikuu	Helmikuu	Maaliskuu
Kotihoito	Luotuja sijaistarpeita (kpl) (virheelliset poistettu)	908	975	1087
	Täytettyjä sijaistarpeita (kpl)	703	682	902
	Täyttöprosentti (%)	77,4	69,9	83,0
Sosiaali- ja kriisipäivystys	Luotuja sijaistarpeita (kpl) (virheelliset poistettu)	16	9	28
	Täytettyjä sijaistarpeita (kpl)	12	8	21
	Täyttöprosentti (%)	75,0	88,9	75,0
Asumispalvelut	Luotuja sijaistarpeita (kpl) (virheelliset poistettu)	952	962	1105
	Täytettyjä sijaistarpeita (kpl)	917	919	1017
	Täyttöprosentti (%)	96,3	95,5	92,0
Vammaispalvelut	Luotuja sijaistarpeita (kpl) (virheelliset poistettu)	384	342	350
	Täytettyjä sijaistarpeita (kpl)	304	255	285
	Täyttöprosentti (%)	79,2	74,6	81,4
Sairaalapalvelut	Luotuja sijaistarpeita (kpl) (virheelliset poistettu)	111	88	232
	Täytettyjä sijaistarpeita (kpl)	107	75	164
	Täyttöprosentti (%)	96,4	85,2	70,7

Sijaisväilityksen maksetut palkat ja vuokratyövoiman ostot



■ Sijaisväilitys maksetut palkat (€) ■ Lääkäripalveluiden ostot (€) ■ Työvoiman vuokraus (€)

■ Sijaisväilitys maksetut palkat (€) ■ Lääkäripalveluiden ostot (€) ■ Työvoiman vuokraus (€)

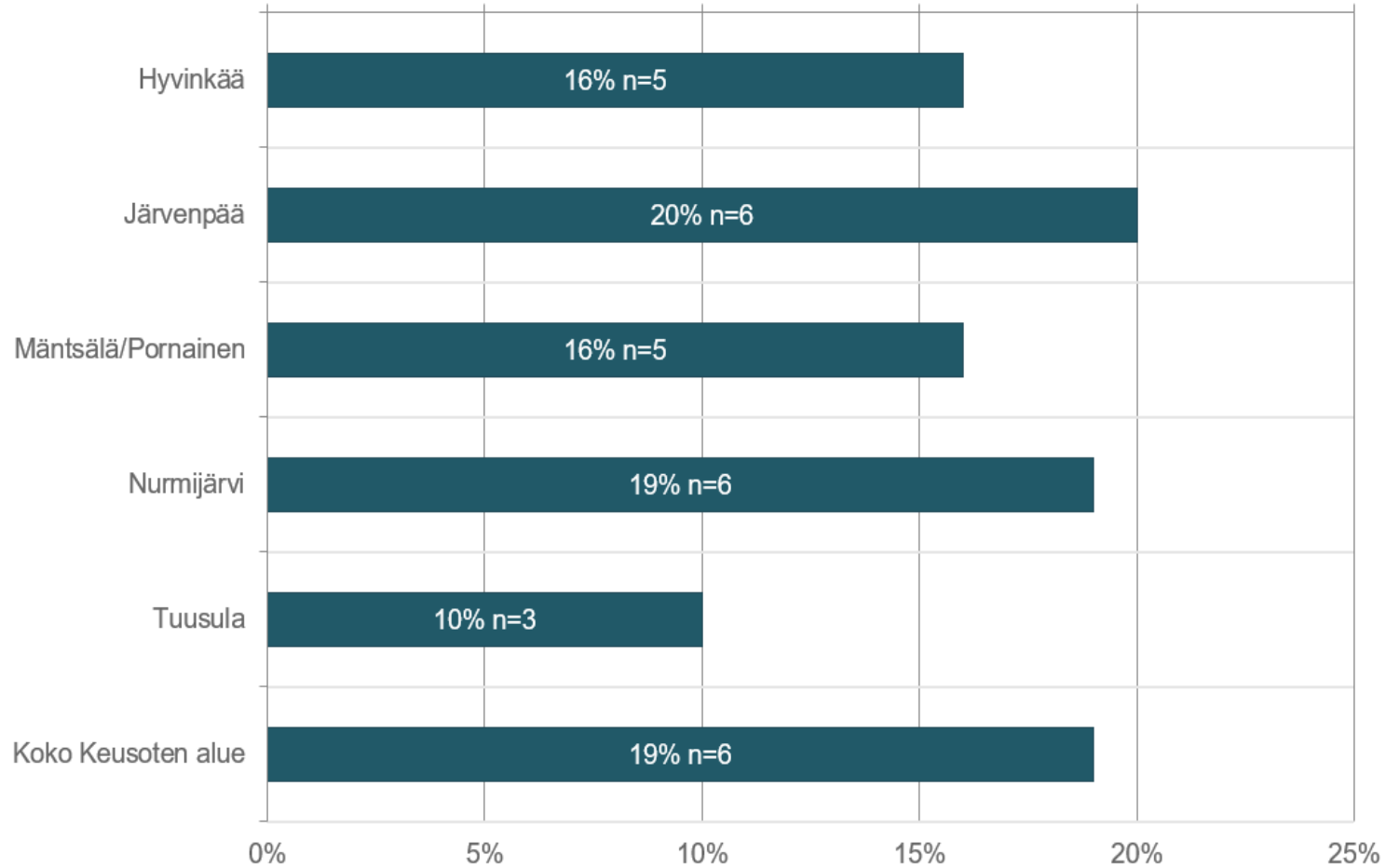
Lähtökyselyn tuloksia 3/2024



KEUSOTE
Keski-Uudenmaan hyvinvointialue

Vastaajien lukumäärä palvelualueittain ja kunnittain

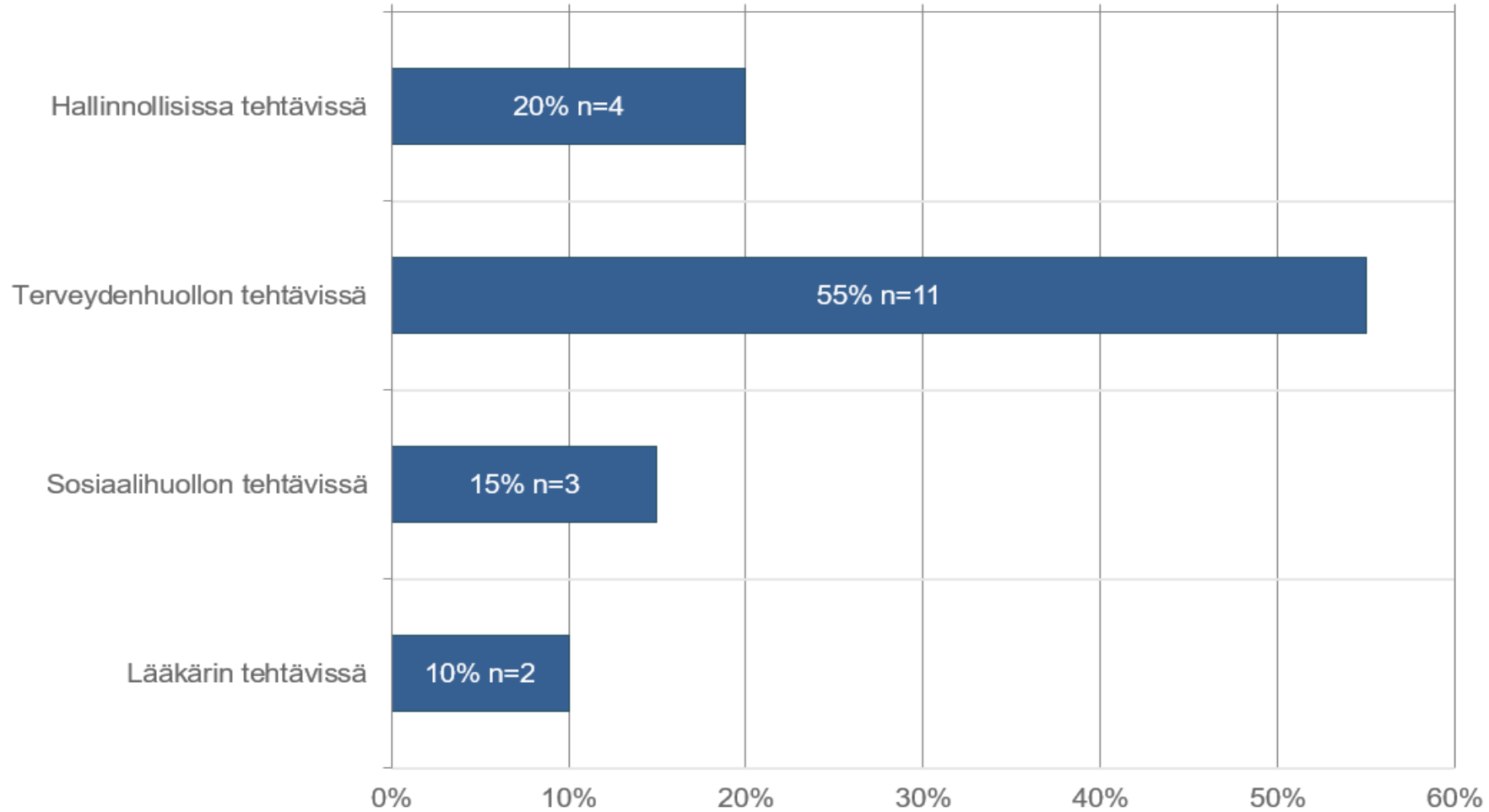
Vastaajien määrä: 31



Palvelualue	Vastaajat 3/2024	Vastaajat 1-3/2024
IKVA	5	11
MIELA	2	13
TEPASA	2	5
Asiakasohjaus	0	0
Konserni	1	2
Yhteensä	10	31

Missä ammatissa olet työskennellyt?

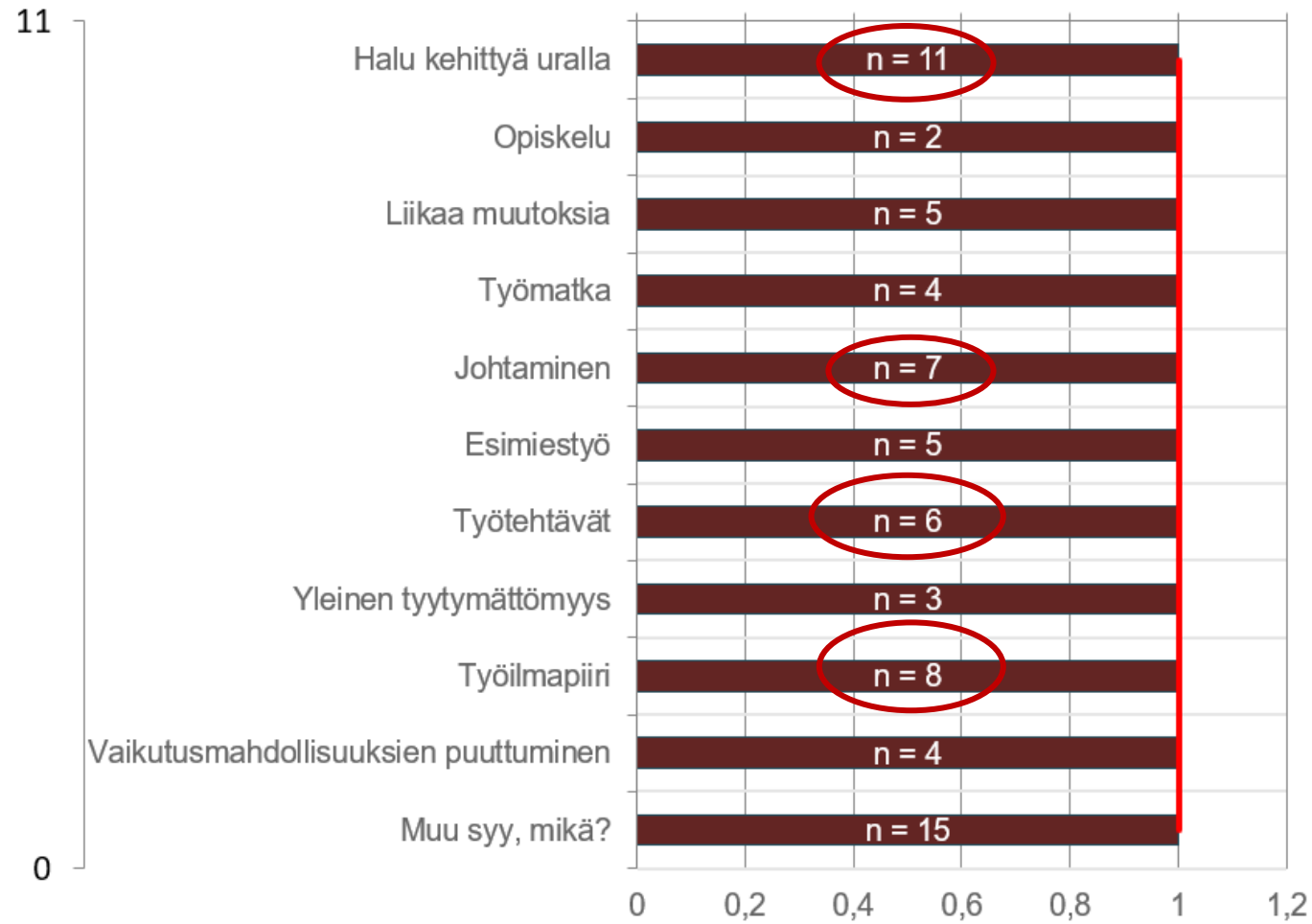
Vastaajien määrä: 20



KEUSOTE
Keski-Uudenmaan hyvinvointialue

Valitse tärkeimmät lähtöosi vaikuttavat syyt

Vastaajien määrä: 31



Muu syy, mikä?

Eläköityminen

Alanvaihto

Palkka

Määräaikaisuus

Koulutusta
vastaava työ

Iltatyön
lisääntyminen

Kollegan
epäammatillinen
kohtelu

Huono
työilmapiiri



Mitkä tekijät saivat sinut jäämään Keusoten palvelukseen?

Vastaajien määrä: 18

Mitkä tekijät saivat sinut jäämään Keusoten palvelukseen?

Vastaajien määrä: 18

Vastaukset
Mikäli sopivaa työtä olisi ollut tarjolla
- toimivat tietojärjestelmät
Minut olisi saanut jäämään urani kannalta kiinnostavammat työtehtävät.
Esihenkilön vaihtuminen
- Työrauha. - Parempi työilmapiiri. - Tasainen työmäärä jokaisella (ei ole työnjakajasta johtuvaa vaan poissaoloista). - Inhimillisuus jonottavien asiakkaiden kohdalla, esim. hävettää välillä mennä asiakkaalle, joka jonottanut jaksoa usean kuukauden ja tästä saadaan kuulla.
Olen nauttinut työstäni Keusotessa vuosien aikana myös isojen muutosten myllerryksessä, ja kokenut aiemmin voivani vaikuttaa työhöni ja olevani arvostettu työntekijänä. Viimeisen vuoden tai parin aikana tilanne on kuitenkin heikentynyt perhesosiaalityössä niin monella tapaa, että korjattavaa on todella paljon, jotta voisin kuvitella täällä enää työskenteleväni. En ole kokenut aiemmin yhtä laajaa tyytymättömyyttä perhesosiaalityön sisällä, ja tästä toki kertovat lukuisten pitkäaikaistenkin sosiaalityöntekijöiden siirtyminen muihin tehtäviin hiljattain.
Uusi koulutusta vastaava työ, josta saisi koulutusta vastaavaa palkkaa
Työkaverit
Urapolun mahdollistaminen ja sen rakentaminen, että ei olisi tarvinnut siirtyä toiselle työnantajalle. Virkavapaan myöntäminen. Mahdollista toteuttaa nykyistä työtä laadukkaasti, huomioiden THL:n ohjeistukset ja suositukset sekä selkeää työtehtävien rajausta esimiestasolta, että muiden ammattiryhmien työtehtävät eivät valuisi terveydenhoitajalle.

Mitkä tekijät saisivat sinut jäämään Keusoten palvelukseen?

Vastaajien määrä: 18

Jään Keusoten palvelukseen, mutta koen erittäin suurena miinuksena uralla kehittymisen puuttuminen. Meillä on "minun urani Keusotessa", mutta en ole omalla kohdalla nähnyt siihen mahdollisuutta. Olen hakenut useimpia kehittämis- ja esihenkilötehtäviä, mutta en ole saanut edes kutsua haastatteluun. Ymmärrän, ettei minulla ole välttämättä juuri siihen tarvittavaa kokemusta, mutta olisiko näihin tehtäviin mahdollista kehittyä Keusoten sisällä. Nyt en edes saa sellaista mahdollisuutta.
Tässä kohdin päädyin siirtymään sellaiseen tehtävään ja työyhteisöön, jota Keusotessa ei ole tarjolla. Toki tätä olisi kannattanut kysyä siinä vaiheessa, kun kerroin lähtöaikeista...
ei mahdollisuutta jäädä, koska liikaa ikää
Ei tällä hetkellä mikään. Ei voi sanoa, ettenkö koskaan palaisi mutta tällä hetkellä on aika vaihtaa työpaikkaa.
Jos saan työpaikan Keusoten alueelta.
Parempi palkka ja kouluttautumismahdollisuudet
Tällä hetkellä ei mikään
Hyvä johtajuus, Suosittelen pikaista vaihdosta esimiestasolle.

Hyvinvointia yhdessä

KEUSOTE.FI